

LES ESSENTIELS DES BÂTIMENTS DE FRANCE

Direction Régionale des Affaires Culturelles de Normandie
Unité Départementale de l'Architecture et du Patrimoine de l'Eure
Connaissance Églises ISSN 2492-9719 n°15 – māj 13 jan. 2013 - France POULAIN

Les voûtes étoilées des églises de l'Eure

De nombreux intérieurs d'églises comportent des parties plus ou moins importantes de décors peints étoilés. Ces décors présentent deux avantages : celui d'utiliser la couleur bleue associée à Marie et celui de figurer la voûte céleste.

Marie, mère de Dieu, est l'intercessrice privilégiée des croyants pour que les suppliques atteignent le Christ. En effet, si la plupart des Saints peuvent être invoqués sur des thématiques précises, comme Saint Clair pour y voir clair,.. Marie peut être la destinatrice de l'ensemble des suppliques. Ce rôle est majeur. C'est d'ailleurs clairement visible puisque 18% des édifices cultuels de l'Eure sont sous son patronage.

La couleur bleue qui lui est associée est alors clairement affichée sur la voûte de l'édifice. Les croyants peuvent également se sentir pris au sein d'un lieu, sans doute le seul qui soit à cette époque décoré de la sorte, qui représente un ailleurs de manière symbolique. En effet, si dans certains châteaux il est possible de voir des poutres travaillées -sculptées ou peintes- ou des plafonds peints, ils sont guère visibles par les gens du peuple et même s'ils le sont, ils ne s'adressent pas à eux.

Au contraire, la voûte d'une église joue un rôle de représentation symbolique du monde et de son au-delà. La crainte de la mort et de voir ses actions jugées doit être contrebalancée par une vision de ce que le croyant peut espérer. S'il même une vie correspond aux principes énoncés par l'Eglise, il peut espérer aller au Paradis. L'église, lieu de contact entre les hommes et la religion, donne à voir l'après.

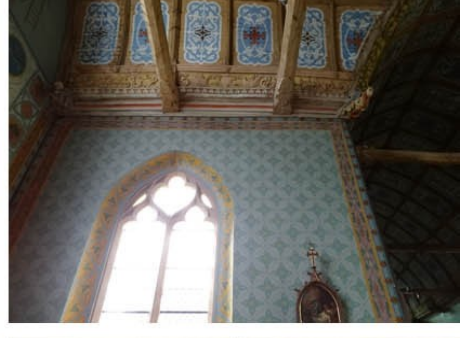
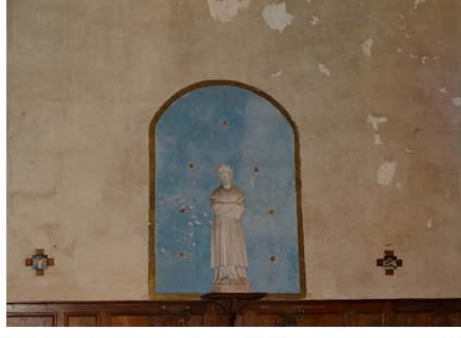
La teinte du bleu n'a pas d'importance. En effet, les couleurs au Moyen-Age avaient une importance différente selon leur couleur mais pas leur teinte : tous les bleus valaient LE bleu. Ainsi, qu'un bleu soit moyen, clair, foncé, azur...n'avait pas d'importance car il était bleu. Dès lors, il se différenciait d'un rouge et plus encore d'un vert ou d'un jaune, couleurs subalternes. Il faut noter qu'à part le blanc utilisé pour sa pureté, aucune autre couleur n'a été utilisée pour les voûtes des églises dans l'Eure.

La couleur bleue est alors parée d'étoiles ou de croix pour que la symbolique soit la plus explicite possible.



Il est d'ailleurs possible de noter que les voûtes étoilées peintes à partir de la fin du 18^{ème} siècle présente des libertés avec le modèle originel. Les voûtes sont toujours bleues mais parées non plus d'étoiles mais de monogrammes. Dans le meilleur des cas, il s'agit des monogrammes classiques : IHS et AM (que l'on peut retrouver dans des voûtes du 17^{ème} siècle comme à Juignettes par exemple) mais également des initiales des donateurs ayant permis, par exemple, la rénovation de l'église. Leurs initiales qui trouvaient déjà place dans les vitraux... se retrouvent également au niveau des voûtes. La symbolique du passage est alors un peu dévoyée.

Étoiles parsemées dans les tissus, sculptures et fonds



Ciel étoilé derrière le retable majeur



Voûte de chœur étoilée



Voûte de nef étoilée

